



## Sezione C.A.I. BELLUNO

### Commissione Escursionismo

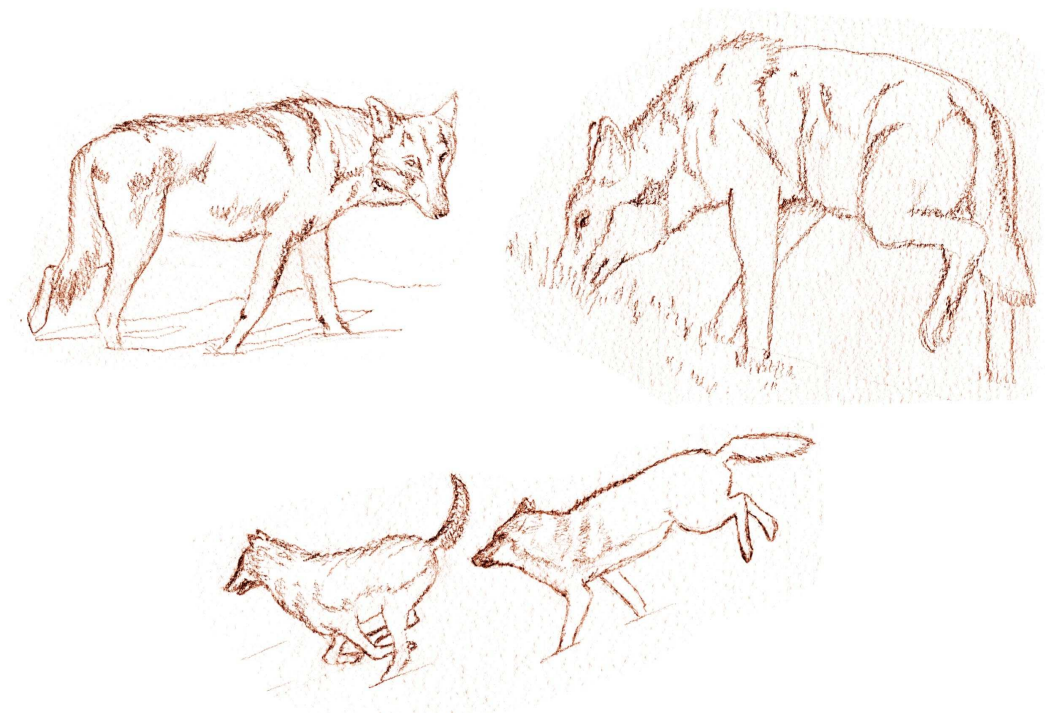
# Un tranquillo Week End da Lupi & C.

**Corso in ambiente su biologia, ecologia e segni di presenza del Lupo e altri carnivori**

(con la partecipazione del dott. Claudio Groff)

**sabato e domenica 08/09 febbraio 2020**

**NEVEGAL (BELLUNO)**



## PROGRAMMA DEL CORSO

con il patrocinio di

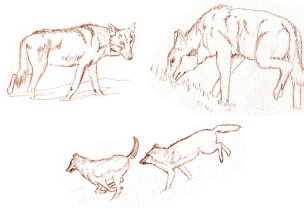
COMUNE DI BELLUNO

PROVINCIA DI BELLUNO



PARCO NAZIONALE  
DOLOMITI BELLUNESI





### **Sabato 08 febbraio**

- 14,00 – 14,30** Ritrovo presso l'Hotel Slalom (Piazzale del Nevegal) e registrazione partecipanti  
**14,30 – 16,00** Lezione teorica presso la sala ex Hall – Centro Le Torri  
**16,30 – 18,30** Escursione serale con illustrazione tecniche monitoraggio naturalistico del lupo  
**18,30 – 19,00** Rientro all'Hotel Slalom e sistemazione negli alloggi  
**19,00 – 20,30** Cena presso il ristorante dell'Hotel Slalom  
**20,45** Serata informativa "I Grandi Carnivori" presso la Sala ex Hall - Centro Le Torri

#### Relatori:

**Davide Berton**, referente nazionale Gruppo Grandi Carnivori CAI: "I Grandi Carnivori e il ruolo del CAI: divulgazione e prevenzione"

**dott. Stefano Mariech**, Parco Nazionale Dolomiti Bellunesi: "La presenza del Lupo nel Parco Nazionale e progetto LIFE Wolfalps EU"

**dott. Emanuele Pernechele e dott. Sonia Calderola**, Ufficio Caccia e Pesca Regione Veneto: "Presenza e gestione dei grandi carnivori in Provincia di Belluno – Sistemi innovativi di prevenzione e politiche regionali dedicate"

**dott. Claudio Groff**, Coordinatore Settore Grandi Carnivori Provincia Autonoma di Trento: "La gestione dei Grandi Carnivori - l'esempio della Provincia Autonoma di Trento"

### **Domenica 09 febbraio**

- 9,00** Partenza a piedi per l'escursione "Sui sentieri del lupo" con la partecipazione del dott. Groff  
Lungo il tragitto verranno affrontati i seguenti argomenti: segni di presenza del lupo e altri carnivori - conflittualità con le attività antropiche - evidenze naturalistiche. Pranzo al sacco. Rientro verso le 15.00

#### **NOTE PER I PARTECIPANTI:**

**Difficoltà:** E **Dislivello:** 150 m sabato 08/02/19 - 250 m domenica 09/02/19

**Equipaggiamento:** vestiario e calzature adatte alla stagione. Obbligatori ramponcini, bastoncini da trekking, torcia elettrica o pila frontale. Il corso si svolgerà con qualsiasi condizione meteorologica.

#### **Costi e modalità di iscrizione:**

1. 60 euro (comprende iscrizione, materiale didattico e trattamento di mezza pensione presso l'Hotel Slalom)
2. 30 euro (comprende iscrizione, materiale didattico e cena presso l'Hotel Slalom)

**L'evento è aperto anche ai NON SOCI CAI, dietro pagamento di un supplemento di 10 euro/giorno per l'assicurazione (quote finali NON SOCI: 80 euro e 50 euro).**

Le iscrizioni si raccolgono **entro il 20/01/2020 SOLO online** compilando il modulo al link indicato di seguito. Saranno accettate iscrizioni solo con il versamento della caparra e invio della ricevuta mediante il modulo online.

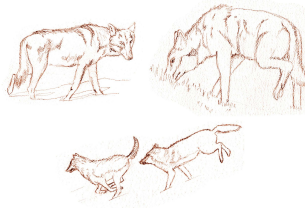
L'iscrizione è subordinata al pagamento della **caparra di 30 euro**, da versare sulle coordinate bancarie sotto indicate, specificando come causale "iscrizione Weekend da Lupi 2020":

IBAN IT45R 035990 189908 90485 08797 - intestazione: Club Alpino Italiano Sezione di Belluno

*Si evidenzia che eventuali disdette dopo il 20 gennaio 2020 non danno diritto alla restituzione della caparra. Il saldo verrà effettuato in loco sabato 9 febbraio.*

Modulo d'iscrizione: <https://form.jotformeu.com/EscursionismoCaiBL/weekend-da-lupi-2020>

**Informazioni:** Barbara Foggato CAI BL Tel. 340.400.4568



## **REGOLAMENTO GITE COMMISSIONE ESCURSIONISMO CAI BELLUNO**

### **ART.1 - PARTECIPAZIONE**

- Le gite sociali sono aperte a soci e non soci.
- Chi intende partecipare ad una gita organizzata dalla Commissione, prima di iscriversi ne deve valutare le caratteristiche e prevedibili difficoltà sulla base del programma e delle altre informazioni disponibili, in base alla propria preparazione fisica e tecnica, valutando quindi la propria idoneità e dotandosi dell'attrezzatura adeguata.
- I soci giovani che non abbiano compiuto 16 anni possono partecipare da soli alle escursioni solo se autorizzati per iscritto dai genitori o da chi ne esercita la patria potestà.
- Non sono ammessi animali.

### **ART.2 - DIREZIONE**

- I capogita sono soci che operano - a titolo gratuito - per la buona riuscita della gita con tutti i partecipanti nelle migliori condizioni di sicurezza. In caso di necessità i DdG, possono avvalersi di collaboratori nominati sul campo.
- I capogita possono variare il percorso e la meta anche durante la gita ed anche annullarla, per ragioni di sicurezza, tecniche (maltempo, difficoltà impreviste, condizioni dei partecipanti) o logistiche. Possono inoltre prendere i provvedimenti che ritengono opportuni per il miglior esito della gita.
- Ogni partecipante alla gita è tenuto a collaborare con il capo gita o eventuali capi comitiva designati, nonché con tutti gli altri partecipanti per assicurare la buona riuscita della gita ed è tenuto ad impegnarsi con la propria esperienza al fine di assicurare la massima sicurezza di tutti i componenti la comitiva.
- La partecipazione alla gita comporta l'obbligo di ogni partecipante ad essere solidale con il capo gita e di adeguarsi alle sue decisioni, specialmente quando insorgano o siano insorte difficoltà.
- Non sono consentite deviazioni dai percorsi programmati se non espressamente autorizzati dal capo gita, il quale valuterà insindacabilmente l'opportunità di accedere o meno alla richiesta. Questa verrà accettata solo se gli interessati verranno considerati autosufficienti e in tal caso il capo gita verrà a tutti gli effetti sollevato da qualsiasi responsabilità.
- Chi non rispetta le indicazioni dei capogita prendendo iniziative autonome è considerato escluso dalla gita sollevando i capogita da ogni responsabilità.

### **ART.3 - ORARI E PARTENZE**

- Il ritrovo per la partenza avviene con qualunque tempo, salva comunicazione contraria agli iscritti.
- È tassativo il massimo rispetto della puntualità degli orari di ritrovo. I ritardatari non avranno diritto ad alcun rimborso della quota pagata.

### **ART.4 - ISCRIZIONI E QUOTE**

- L'iscrizione alle gite è obbligatoria per tutti e deve avvenire secondo le modalità di volta in volta indicate nel programma.
- Le iscrizioni sono valide e danno diritto a partecipare alla gita solo se accompagnate dal pagamento della caparra/quota stabilita.
- Le iscrizioni si chiudono inderogabilmente entro il termine fissato dagli organizzatori o al raggiungimento del numero massimo dei partecipanti previsto.
- Nel caso di impossibilità a partecipare alla gita dopo l'avvenuta iscrizione, la quota o la caparra versata sarà restituita solo se subentrerà un partecipante in lista di attesa.
- La quota versata verrà restituita nel caso l'escursione per cause di forza maggiore venga annullata.
- La Commissione si riserva di non accettare alle escursioni persone ritenute non idonee ovvero insufficientemente equipaggiate.

### **ART.5 - RESPONSABILITA'**

- Ogni partecipante alla gita esonera il C.A.I., i Capi gita, ed i coadiutori da ogni responsabilità per infortuni che dovessero verificarsi durante la gita sociale. Nel caso di trasferimento con macchine private la gita si intende iniziata e terminata rispettivamente nel momento in cui si abbandonano o si riprendono gli automezzi.
- I soci non iscritti alle gite che si presenteranno al ritrovo di partenza non potranno essere assicurati.

### **ART.6 - ACCETTAZIONE DEL REGOLAMENTO**

- L'iscrizione all'escursione comporta l'accettazione incondizionata del presente regolamento e del programma di ogni singola gita.